

Testei positivo para Covid-19, estou com sintomas ou tive contato com pessoa testada: O que fazer?

Fora do campus: procure o serviço de saúde de referência da sua residência.
Dentro do campus: encaminhar-se ao Setor de Saúde do campus.

Servidores, terceirizados e estudantes que apresentarem resultado positivo em teste para diagnóstico de COVID-19 ou que apresentarem sintomas característicos de síndromes respiratórias ou que tiverem contato próximo¹ com pessoa que testou positivo para COVID-19 não devem comparecer ao ambiente escolar, precisam procurar imediatamente atendimento médico presencial de referência de sua residência ou através de telemedicina e encaminhar os atestados médicos seguindo os seguintes fluxos:

Estudantes que precisarem solicitar segunda chamada das avaliações perdidas devem enviar e-mail para o endereço: funcionamentoescolar.ouropreto@ifmg.edu.br, em prazo de até 2 (dois) dias úteis após o término do impedimento, e anexar atestado médico ou outro documento que justifique sua ausência. Sendo o afastamento igual ou superior a 15 dias a solicitação deverá ser de Regime Excepcional, encaminhada à Seção Pedagógica por meio do e-mail: pedagogia.ouropreto@ifmg.edu.br, no prazo de até 5 (cinco) dias úteis contados a partir da data de início do afastamento.

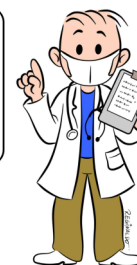
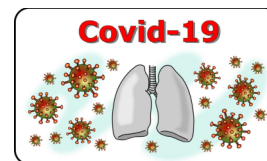
- Terceirizados deverão comunicar e enviar o atestado à chefia imediata na empresa.
- Servidores deverão comunicar à chefia imediata e apresentar ao SIASS Inconfidentes, via SEI (unidade COP-SIASS), o atestado médico com o número de dias de afastamento.

Os responsáveis pelo SIASS Inconfidentes no campus, pela Seção Pedagógica e pelo Funcionamento Escolar/DE deverão informar à Comissão de Retorno os respectivos servidores e estudantes que se afastarem por motivos específicos de COVID-19, para ciência, monitoramento e providências. No caso de terceirizados, a chefia da empresa deverá informar à comissão.

No retorno das atividades presenciais do campus, caso se depare com aluno/servidor/colaborador que apresente algum sintoma sugestivo de Covid-19, mantenha o uso da máscara e o distanciamento, e oriente-o ou ajude-o a se dirigir ao Setor de saúde do campus.

¹ Contato próximo é definido como qualquer indivíduo que esteja a menos de 1,5 metros de uma pessoa infectada por pelo menos 15 minutos, a partir de 2 dias antes do início da doença (ou, para assintomáticos, 2 dias antes da coleta positiva da amostra) até 10 dias após a data de início dos sintomas do caso confirmado.

A COVID-19 E O RETORNO ÀS ATIVIDADES PRESENCIAIS NO IFMG-CAMPUS OURO PRETO



O que é o coronavírus?

O coronavírus é um vírus respiratório que provoca a doença chamada Covid-19. O vírus pode ser transmitido pelo contato com uma pessoa contaminada, pelo toque ou aperto de mãos, ou por gotículas de saliva, tosse, espirro ou catarro.

Os principais sintomas são: febre, tosse, dor de garganta, mialgia e fadiga, perda do olfato, perda do paladar, coriza, dificuldade para respirar, semelhante a um resfriado.

O que eu devo

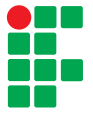
✓ Utilize máscara em todos os espaços, abertos ou fechados, do campus	✓ Utilize a sua garrafa de água individual	✓ Mantenha os ambientes bem ventilados
✓ Lave as mãos, frequentemente, com água e sabão. Se não houver água e sabão, utilize o álcool em gel	✓ Não compartilhe objetos pessoais	✓ Não cumprimentar as pessoas com apertos de mãos, abraços, beijos ou outro tipo de contato físico
✓ Ao tossir ou espirrar, cubra a boca e o nariz, com o cotovelo flexionado ou com um lenço de papel. Se utilizar um lenço, jogue-o fora imediatamente e lave as mãos	✓ Evite contato próximo com pessoas que estejam com sintomas de gripe	✓ Respeitar a lotação máxima de todos os espaços. Atenção especial aos banheiros. Se preciso, aguarde do lado de fora
✓ Utilizar máscaras e os demais equipamentos de proteção individual disponibilizados pela instituição, da forma correta, sendo obrigatória a utilização de máscara durante toda a jornada presencial.	✓ Estudante, respeite o mapa de carteiras	✓ Sempre que perceber o descumprimento do protocolo de segurança, sensibilize o(a) estudante ou servidor(a) acerca da importância do seu cumprimento para a própria segurança e dos demais usuários do campus
✓ Evite aglomerações	✓ Vacine-se	✓ Não compartilhe objetos

Como utilizar a máscara corretamente

- A máscara é de uso individual e não deve ser compartilhada
- Cubra a boca e o nariz e se assegure que esteja bem ajustada, não deixando espaços frouxos entre o rosto e a máscara
- Não utilizar a máscara por longo tempo (máximo de 3 horas)
- Trocar sempre que estiver úmida, com sujeira aparente ou danificada
- Para remover a máscara, manusear o elástico ao redor das orelhas, não tocar na parte frontal da máscara e colocar em saco fechado para futura limpeza
- Mesmo de máscara, mantenha distanciamento de outra pessoa
- Não deixe de adotar as medidas de higiene respiratória para espirros/tosse
- Não deixe de higienizar as mãos após a retirada da máscara

Lave as mãos:

- Após tossir ou espirrar
- Quando estiver cuidando de doentes
- Antes, durante e depois de preparar alimentos
- Antes das refeições
- Após ir ao banheiro
- Quando as mãos estiverem visivelmente sujas



**INSTITUTO
FEDERAL**
Minas Gerais

Campus
Ouro Preto

Máscaras: usar ou não usar?

O uso correto de máscaras é uma medida fundamental para diminuir a possibilidade de se infectar e de transmitir o novo coronavírus para outras pessoas.

PROBABILIDADES DE CONTÁGIO

MUITO ALTA

ALTA

MÉDIA

BAIXA

Além do uso correto de máscaras, devemos praticar o distanciamento físico de 2 metros ou mais entre pessoas e higienizar bem as mãos ao longo do dia.

covid19
DIVULGAÇÃO
CIENTÍFICA
coronavirusdc.com.br



Covid-19 | Novo coronavírus

A melhor prevenção é a lavagem correta das mãos

Cada lavagem deve durar pelo menos 20 segundos e deve ser feita com frequência



Fonte: Organização Mundial da Saúde (OMS)



fiocruz.br/coronavirus

#SaúdeRespiratória #HigieneÉPrevenção

